

СПЕЦИФИКАЦИЯ

Итоговой контрольной работы за курс географии 5 класса

1. Назначение КИМ

Контрольно-измерительный материал позволяет определить уровень подготовки учащихся за курс 5 класса в объёме обязательного минимума содержания образования Государственных образовательных стандартов второго поколения.

2. Подходы к отбору содержания, разработке структуры КИМ

Содержание контрольной работы определяется на основе Федерального компонента государственного стандарта основного общего и среднего (полного) общего образования. Варианты сформированы на основе и с использованием географических пособий (рабочие тетради, экспресс - диагностика), доступные школьникам, родителям.

Тексты заданий соответствуют формулировкам, принятым в учебниках, включённых в Федеральный перечень.

3. Структура КИМ

Контрольная работа состоит из двух частей и включает в себя 16 заданий, которые различаются по содержанию, сложности и числу заданий.

Часть первая содержит 10 заданий с выбором ответа. К каждому заданию приводится четыре варианта ответа, из которых верный только один. В бланке ответов фиксируется только номер правильного варианта ответа.

Часть вторая содержит 3 задания, к которым требуется установить соответствие. Часть третья содержит три задания из них одно задание с развёрнутым ответом, одно с кратким ответом, и одно с записью правильной последовательностью.

4. Распределение заданий КИМ по содержанию, видам умений и способам деятельности

Распределение заданий по частям работы

№	Часть работы	Число заданий	Максимальный балл	Тип заданий	Процент максимального первичного бала за задания данной части от максимального первичного бала за всю работу, равного 18
---	--------------	---------------	-------------------	-------------	--

1	Часть 1	13	16	Задания с выбором ответа Соответствие (3)	72,7
2	Часть 2	3	6	Задания с кратким ответом(1) Задания с полным ответом (1) Задание с распределением последовательности (1)	27,3
Итого:		16	22		100

Распределение заданий экзаменационной работы по видам умений и способам деятельности показано в таблице 2.

Таблица 2. Распределение заданий экзаменационной работы по видам умений и способам действий

Основные умения и способы действий	Количество заданий	Максимальный первичный балл	Процент максимального первичного балла за задания от максимального первичного балла за всю работу, равного 22
Требования «Знать/понимать»	9	11	50
Требования «Уметь»	4	5	23
Требования «Использовать приобретенные знания и умения в практической деятельности»	3	6	27

и повседневной жизни»			
Итого:	16	22	100

5) В работе используются задания базового, повышенного и высокого уровней сложности. Задания базового уровня имеют планируемый процент выполнения 60–90; повышенного уровня 40–60; высокого – менее 40. Распределение заданий КИМ по уровням сложности показано в таблице 3.

Таблица 3. Распределение заданий по уровням сложности

Уровень сложности заданий	Число заданий	Максимальный первичный балл	Процент максимального первичного балла за задания данного уровня сложности от максимального первичного балла за всю работу, равного 18
Базовый	10	10	45,5
Повышенный	4	8	36,5
Высокий	2	4	18
Итого:	16	22	100

6) Время выполнения контрольной работы

На выполнение контрольной работы отводится 40 минут.

7) Дополнительные материалы и оборудование

При выполнении данной работы дополнительных материалов и оборудования не требуется. Пользоваться и атласом за 5 калькулятором с можно.

8) Рекомендации по подготовке к контрольной работе

Повторить теоретический материал по географии за курс 5 класса.

9) Система оценивания отдельных заданий и контрольной работы в целом

Выполнение задания в зависимости от типа и трудности оценивается разным количеством баллов. Верное выполнение каждого задания с кратким ответом оценивается 1 баллом. За выполнение заданий с развернутым ответом (С3) в зависимости от полноты и правильности ответа

выставляется от 0 до 2 баллов Максимальный первичный балл за выполнение всей

экзаменационной работы – 18

10) Обобщённый план варианта КИМ

№ задания	Проверяемые требования (умения)	Коды проверяемых требований (умений) (по КТ)	Коды проверяемых элементов содержания (по КЭС)	Уровень сложности	Максимальный балл за выполнение задания	Примерное время выполнения задания
Часть 1						
1	Знать и понимать географические особенности природы материков и океанов, народов Земли; различия в хозяйственном освоении разных территорий и акваторий; результаты выдающихся географических открытий и путешествий	1.6, 1.3	1.1–5.6	Б	1	1
2	Уметь выделять (узнавать) существенные признаки географических объектов и явлений	2.2	2.2–2.6, 5.3	Б	1	1
3	Географические модели. Географическая карта, план местности	1.1	2.4.3	Б	1	1
4	Географические модели. Географическая карта, план местности	1.1	2.4.3	Б	1	2

5	Географические модели. Географическая карта, план местности	1.1	2.4.3	Б	1	2
6	Понимать географические явления и процессы в геосферах	1.4	2.4	Б	1	2
7	Знать и понимать географические явления и процессы в геосферах	1.4	2.2	Б	1	2
8	Знать и понимать особенности природы	1.7	5.2	Б	1	2
9	Знать и понимать географические явления и процессы в геосферах	1.4	2.2	Б	1	2
10	Литосфера. Состав и строение. Географическая оболочка Земли.	2.2; 2.7; 7.2.6	1.8.1; 1.8.2	Б	1	1
11	Понимать географические следствия движений Земли	1.4	2.1	П	2	3
12	Знать и понимать смысл основных теоретических категорий и понятий	2.3	1.1	П	2	3
13	Понимать географические следствия движений Земли	1.4	2.1	П	2	3
Часть 2						
14	Литосфера.	2.2; 2.4–2.7; 3.3; 3.4;	2.2; 2.7; 3.2	В	2	5

		4.2–4.4; 5.2; 7.2; 7.4.3–7.4.5				
15	Уметь анализировать информацию, необходимую для изучения разных территорий Земли	2.8	2.4	П	2	5
16	Уметь объяснять существенные признаки географических объектов и явлений	2.2; 2.4–2.7; 3.3; 3.4; 4.2–4.4; 5.2; 7.2; 7.4.3–7.4.5	2.2; 2.7; 3.2	В	2	5
<p>Всего заданий - 16, из них по типу заданий: с выбором ответа - 11, установление соответствия - 3, с полным ответом - 1, ответ в виде слова - 1 По уровню сложности : Б - 10, П - 4, В - 2 Максимальный балл за работу - 18 Время выполнения работы - 40 мин.</p>						

Примерный КИМ итоговой контрольной работы за курс географии 5 класса

Вариант 1

Инструкция для учащихся

В работе все задания распределены на 2 части. Внимательно читай задания! Если ты не знаешь, как выполнить задание, то пропусти его и переходи к следующему. Пропущенные задания можешь ещё раз попробовать выполнить, если останется время. Если ты ошибся и хочешь исправить свой ответ, то зачеркни его и обведи тот ответ, который считаешь верным. Правильные ответы необходимо занести в бланк ответов. На выполнение работы отводится 40 минут. Желаем успеха!

Часть 1

1. Что такое география?

- а) наука о растениях;
- б) наука о планете Земля;
- в) наука о животных;
- г) наука о небесных телах.

2. Какая из перечисленных горных пород является обломочной по происхождению?

- а) гранит б) базальт
- в) кварцит г) песок

3. Один оборот вокруг своей оси Земля совершает:

- а) за 29 часов; б) за 24 часа;
- в) за 34 часа; г) за 12 часов.

4. Выберите верное утверждение:

- а) Солнце по размерам равно Земле;
- б) Земля – пятая по счету от Солнца планета;
- в) Солнечную систему образуют Земля и Солнце;
- г) Солнце – раскаленная звезда, которая даёт нам свет и тепло.

5. Земля вращается вокруг своей оси:

- а) по часовой стрелке
- б) против часовой стрелки

6. Распределение тепла на Земле определяет:

- а) растительность;
- б) наклон солнечных лучей;
- в) положение Луны;
- г) продолжительность дня.

7. Главной причиной неравенства дня и ночи на Земле является:

- а) наклон земной оси к плоскости орбиты;
- б) осевое движение Земли;
- в) форма Земли;
- г) размеры Земли.

8. Сколько царств живой природы существует на Земле?

- А) 3 Б) 4 В) 5 Г) 2

9. Чем океаническая земная кора отличается от материковой?

- а) температурой в) влажностью
- б) толщиной г) твёрдостью.

10. Самая высокая горная система суши - это

- а) Альпы в) Гималаи
- б) Кавказ г) Памир

11. Установите соответствие между природными явлениями и датами их наступления:

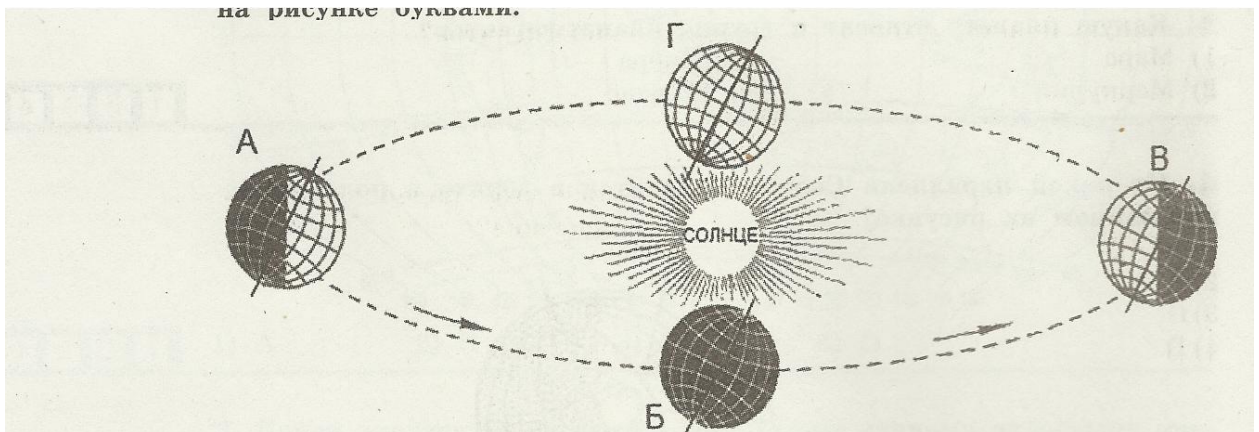
ПРИРОДНОЕ ЯВЛЕНИЕ	ДАТА НАСТУПЛЕНИЯ
1) весеннее равноденствие;	А) 23 сентября;

2) летнее солнцестояние;	Б) 22 декабря;
3) осеннее равноденствие;	В) 21 марта;
4) зимнее солнцестояние.	Г) 22 июня.

12. Установите соответствие.

1) Осадочные горные породы	а) песок б) мрамор
2) Магматические горные породы	в) гранит г) базальт
3) Метаморфические горные породы	д) мел е) каменная соль

13. Установите соответствие между положением Земли на орбите по отношению к Солнцу и определенным днем в году, обозначенным на рисунке буквами:



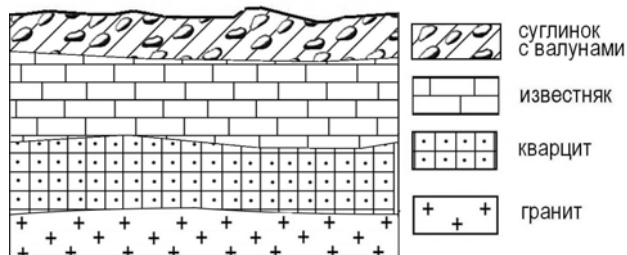
Положение Земли на орбите

день

- | | |
|----|---------------------------|
| А) | 1. Весеннее равноденствие |
| Б) | 2. Зимнее солнцестояние |
| В) | 3. Летнее солнцестояние |
| Г) | 4. Осеннее равноденствие |

Часть 2

14. Во время экскурсии учащиеся сделали схематическую зарисовку залегания горных пород на обрыве в карьере.



Расположите показанные на рисунке слои горных пород в порядке увеличения их возраста (от самого молодого до самого древнего). Запишите цифры, которыми обозначены слои горных пород, в правильной последовательности.

- 1) известняк 2) суглинок с валунами 3) кварцит

15. В 1909 г. Роберт Пири с четырьмя спутниками достиг Северного полюса. В 1960 г. Жак Пиккари используя батискаф «Триест», опустился в Марианскую впадину на глубину 10910 м. Кто из них оказался ближе к центру Земли?

16. Почему в Андах часто происходят землетрясения?

Ответ запишите на отдельном листе или бланке, сначала указав номер задания.

Инструкция для учащихся

В работе все задания распределены на 2 части. Внимательно читай задания! Если ты не знаешь, как выполнить задание, то пропусти его и переходи к следующему. Пропущенные задания можешь ещё раз попробовать выполнить, если останется время. Если ты ошибся и хочешь исправить свой ответ, то зачеркни его и обведи тот ответ, который считаешь верным. Правильные ответы необходимо занести в бланк ответов. На выполнение работы отводится 40 минут. Желаем успеха!

Часть 1

В первой части в заданиях с 1 по 12 нужно выбрать один верный ответ из четырёх предложенных вариантов.

1. «География» в переводе с греческого означает?
 - а) «природа»;
 - б) «землеописание»;
 - в) «наука о жизни»;
 - г) «наука о планетах».
2. Какая из перечисленных горных пород является магматической по происхождению?
 - а) гранит б) базальт
 - в) кварцит г) песок
3. Один оборот вокруг Солнца Земля совершает:
 - а) за 365 суток и 6 часов;
 - б) за 24 часа;
 - в) за 356 суток;
 - г) за 265 суток.
4. Выберите верное утверждение:
 - а) Смена дня и ночи – следствие наклона земной оси к плоскости орбиты;
 - б) Самое высокое положение Солнца над горизонтом называется экватором;
 - в) Земля вращается вокруг своей оси и вокруг Солнца;
 - г) Планеты со своими спутниками образуют солнечную систему.
5. В каком направлении Земля вращается вокруг своей оси
 - а) с запада на восток;
 - б) в зависимости от времени суток;
 - в) с востока на запад;
 - г) в зависимости от сезона года.

6. Полярный день и полярная ночь наблюдаются на широте:

- А) экватора
- Б) тропика
- В) в умеренных широтах
- Г) на широте полярных кругов

7. Какие пояса освещенности выделяют на земной поверхности?

- а) Экваториальный; б) тропический ;
- в) Жаркий; г) Умеренно холодный.

8. . Для какой природной зоны в растительном покрове характерны типчак, ковыль, тонконог?

- А) тундра Б) Степь В) саванны Г) пустыни

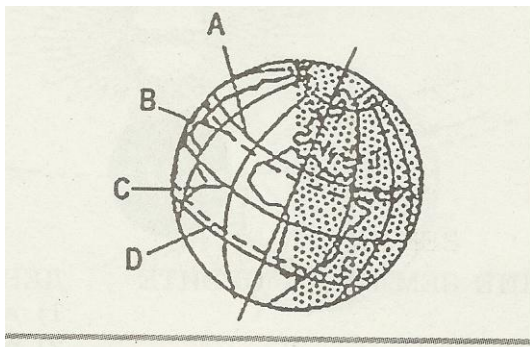
9. Материковая земная кора имеет строение:

- а) трехслойное в) двухслойное
- б) четырехслойное г) однослойное.

10. Самая высокая горная система Евразии - это

- а) Альпы в) Гималаи
- б) Кавказ г) Памир

11. В какой точке будет минимальный угол падения солнечных лучей в положении, показанном на рисунке

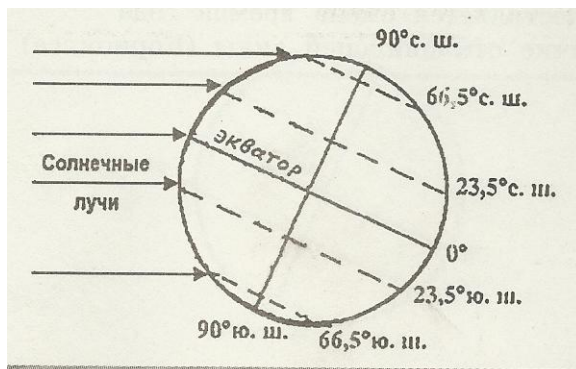


- 1) А 2) В 3) С 4) D

12. Установите соответствие.

1) Осадочные горные породы	а) известняк б) обсидиан
2) Магматические горные породы	в) гранит г) сланец
3) Метаморфические горные породы	д) мрамор е) уголь

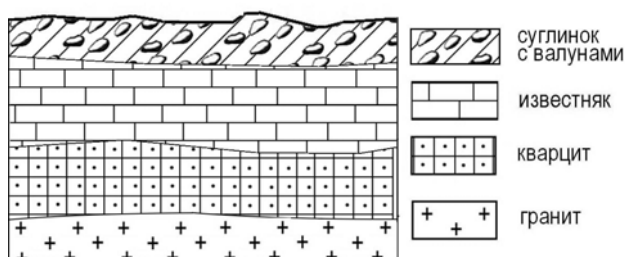
13. В какой точке Земли устанавливается полярный день в день, когда Земля находится по отношению к Солнцу в положении, показанном на рисунке?



- 1) 66.5 с.ш. 2) 23.5 ю.ш 3) 66.5 ю.ш 4) 23,5 с.ш

Часть 2

14. Во время экскурсии учащиеся сделали схематическую зарисовку залегания горных пород на обрыве в карьере.



Расположите показанные на рисунке слои горных пород в порядке увеличения их возраста (от самого древнего до самого молодого). Запишите цифры, которыми обозначены слои горных пород, в правильной последовательности.

- 1) известняк
- 2) суглинок с валунами
- 3) кварцит

15.С1 Эта единственная точка северного полушария не участвует в суточном вращении Земли вокруг своей оси. Здесь нет понятия «сутки». Назовите эту точку.

16.Почему в Гималаях часто происходят землетрясения?

Итоговая контрольная работа по географии 5 класс

1 вариант

Дата_____ Ф.и._____

1.Кто из греческих ученых впервые использовал термин «географика»

1) Птолемей 3) Страбон

2) Эратосфен 4)Пифей

2.Как переводится слово «география » с греческого ?

1)Описание Земли 3) Природоведение

2)Земля 4)Вселенная

3) Какой европеец в XIII веке совершил путешествие в Индию и Китай?

1)Васко да Гама 2) Христофор Колумб 3)Фернан Магеллан

4)Какой материк был открыт последним?

1) Африка 2) Северная Америка 3) Австралия 4) Антарктида

5) За какой период времени Земля совершает полный оборот вокруг своей оси?

- 1) за сутки 2) за месяц 3) за один год 4) за один час

6) Укажите, между орбитами каких планет расположена орбита планеты Земля?

- 1) между Сатурном и Ураном 3) Между Марсом и Венерой
2) между Меркурием и Венерой 4) между Ураном и Плутоном

7) Самое высокое положение Солнца над горизонтом называется:

- 1) зенитом 2) экватором 3) тропиком

8) Укажите, когда Солнце бывает в зените в Северном полушарии:

- 1) 21 марта 2) 23 декабря 3) 22 июня г) 23 октября

9) Как называется изображение небольшого участка земной поверхности на плоскости в уменьшенном виде при помощи условных знаков?

- 1) план местности 3) карта
2) масштаб 4) глобус

10) Какой стороне горизонта соответствует азимут 90 градусов?

- 1) северу 2) востоку 3) западу 4) югу

11) Какую форму имеет Земля?

- 1) шара 2) эллипса 3) геоида 4) круга

12) Если встать лицом к северу, то в какой стороне от вас будет находиться запад?

- 1) справа 3) слева
2) сзади 4) впереди

13) Переведите именованный масштаб в численный:

В 1 см – 1 км _____

14) Переведите численный масштаб в именованный (м):

1: 25 000 в 1 см _____ м

15) Вычислите, в каком масштабе расстояние 30 км соответствует 3 см?

В 1 см _____ км?

16) Какой город будет иметь географические координаты 60 с.ш, 30 в. д.?

- 1) Москва 2) Берлин 3) Санкт –Петербург

17) Установи соответствие между горными породами и их происхождением соединив их при помощи стрелок:

- | | |
|--------------------|--------------|
| 1) Магматические | А) известняк |
| 2) Осадочные | Б) гранит |
| 3) Метаморфические | В) мрамор |

18) В каком примере правильно указана последовательность образования продуктов извержения вулкана?

- 1) Лава-----очаг магмы -----магма-----пепел
- 2) Очаг магмы -----лава-----пепел-----магма
- 3) Очаг магмы -----магма-----пепел-----лава
- 4) Пепел-----очаг магмы-----лава-----магма

19) Какие две основные формы рельефа выделяют на дне океанов и суши?

- | | |
|----------------------|------------------------|
| 1) холмы и котловины | 3) горы и равнины |
| 2) холмы и горы | 4) равнины и котловины |

20) Назовите равнину расположенную между Уральскими горами на западе и Среднесибирском плоскогорьем на востоке .

Итоговая контрольная работа по географии 5 класс

2 вариант Дата _____ Ф.И. _____

1. Кто из греческих ученых пришел к выводу о шарообразной форме Земли?

- | | |
|--------------|---------------|
| 1) Птолемей | 3) Страбон |
| 2) Эратосфен | 4) Аристотель |

2. Что означает греческое слово «ГЕО» ?

- | | |
|----------|------------|
| 1) Луна | 3) Природа |
| 2) Земля | 4) Солнце |

3) Укажите имя путешественника ,открывшего Новый Свет?

- 1) Васко да Гама 2) Христофор Колумб 3) Фернан Магеллан
- 4) Какой материк открыли русские мореплаватели Ф. Беллинсгаузен и М. Лазарев?
- 1) Африка 2) Северная Америка 3) Австралия 4) Антарктида
- 5) За какой период времени Земля совершает полный оборот, двигаясь по своей орбите?
- 1) за 24 часа 2) за 365 дней 3) за месяц 4) за сезон
- 6) Укажите, на каком месте от Солнца находится Земля?
- 1) на 3 2) на 2 3) на 5 4) на 4
- 7) Следствием осевого движения Земли является:
- 1) Смена времен года 2) Смена дня и ночи
- 8) Укажите, когда на всех широтах день равен ночи?
- 1) 23 сентября 2) 23 декабря 3) 22 июня
- 9) Как называется угол между направлением на север и направлением на какой – либо предмет?
- 1) компас 3) горизонт
- 2) масштаб 4) азимут
- 10) Какой стороне горизонта соответствует азимут 180 градусов?
- 1) северу 2) востоку 3) западу 4) югу
- 11) Какую форму имеет Земля?
- 1) идеального шара 2) сплюснутую у экватора 3) сплюснутую у полюсов
- 12) Какими становятся все параллели при удалении от экватора?
- 1) короче 3) длиннее
- 2) их длина не изменяется 4) сначала их длина уменьшается, а затем увеличивается
- 13) Переведите именованный масштаб в численный :
- В 1 см – 30 км _____
- 14) Переведите численный масштаб в именованный (км):
- 1: 5 000 000 в 1 см _____ км
- 15) Вычислите, в каком масштабе расстояние 50 км соответствует 5 см ?
- В 1 см _____ км?

